



CHIFFRES CLÉS DU TOURISME

DANS LE TARN EN 2020

TARN
OCCITANIE

UN CADRE NATUREL ET UN PATRIMOINE RENOMMÉ

5 sites et objets classés au patrimoine mondial de l'UNESCO :



LA CITÉ ÉPISCOPALE - **Albi**

L'ÉGLISE NOTRE DAME DU BOURG - **Rabastens**
monument remarquable sur les chemins de St-Jacques

LA RIGOLE DE LA MONTAGNE NOIRE
ET LA VOÛTE VAUBAN - **Canal du Midi**

LE SAVOIR-FAIRE D'AUBUSSON

où ont été tissé les tapisseries de Dom Robert - **Sorèze**

LA MAPPA MUNDI - **Albi**

LE PATRIMOINE EN CHIFFRES

3 Grands Sites
de la région
Occitanie



ALBI - VALLÉE DU TARN

CORDES SUR CIEL ET LES CITÉS MÉDIÉVALES,
BASTIDES PERCHÉES

AUX SOURCES DU CANAL DU MIDI



≈ 5 000km

de sentiers de randonnées
inscrits au PDIPR

*Plan Départemental des Itinéraires
de Promenades et de Randonnées
(sentiers pédestres, équestre et VTT)*



1 Parc

naturel régional
le PNR du
Haut-Languedoc



85 km

de voies vertes
124

circuits VTT
550 km

de circuits pédestres



13 musées

ont reçu l'appellation
« Musée de France »



5 villages

Plus Beaux
Villages de France®
Cordes sur Ciel, Puyelsi,
Monestiés, Lautrec &
Castelnau-de-Montmiral



3 « Petites cités
de caractère® »

Ambialet, Lacaze,
Lisle-sur-Tarn



UNE CAPACITÉ D'ACCUEIL TOTALE

DE **104 000 LITS**

soit 2,8% des lits de la région Occitanie

76%
Capacité d'accueil
en hébergement
non marchand



24%
Capacité d'accueil
en hébergement
marchand

25 733 LITS

en hébergement marchand



39% HÔTELLERIE
DE PLEIN AIR



18% EN HÔTELS



32% GÎTES
& MEUBLÉS

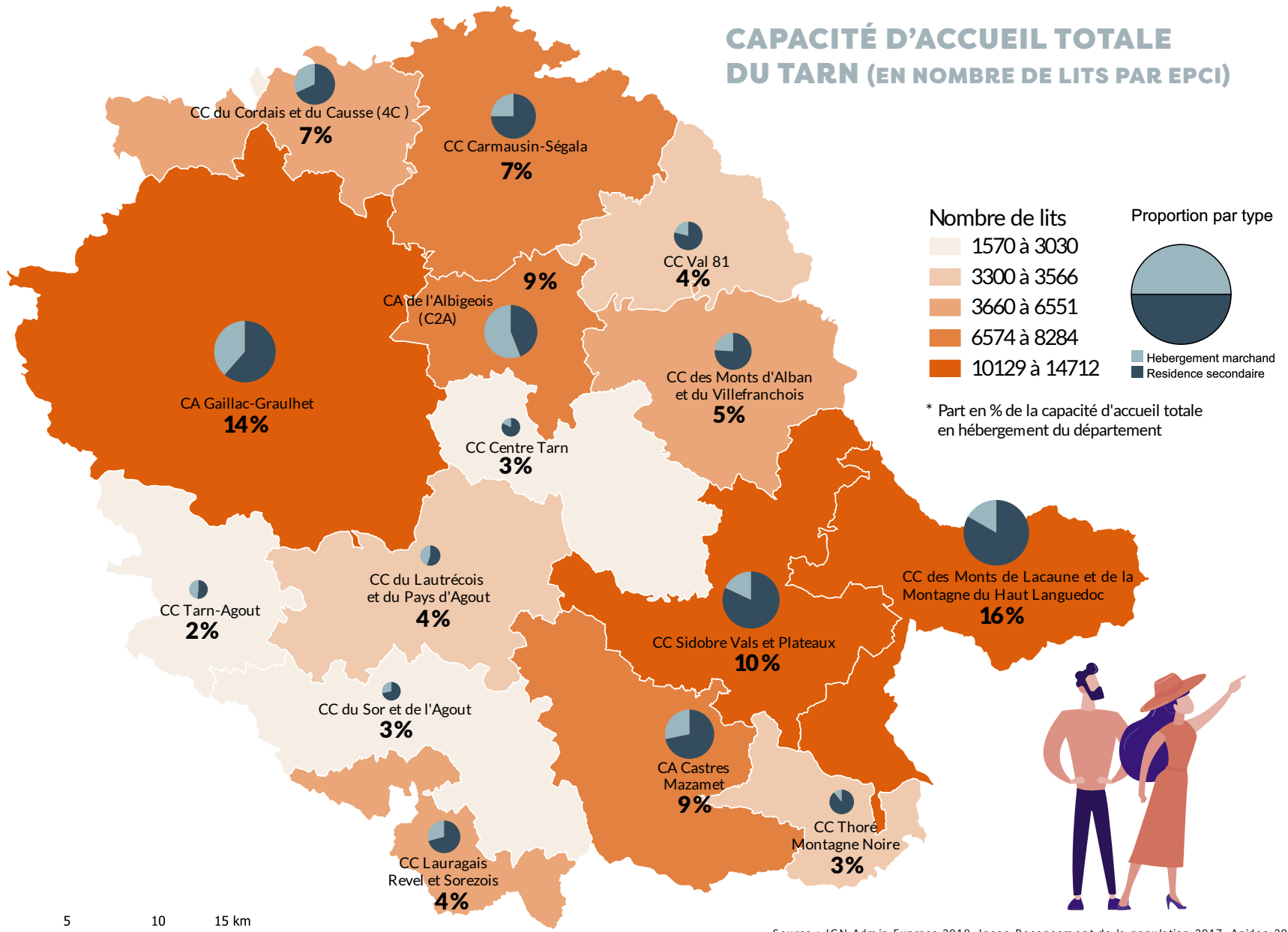


11% CHAMBRES
D'HÔTES

+ de 1 960 hébergements
touristiques marchands (↗)

78 670 LITS
en résidences secondaires

CAPACITÉ D'ACCUEIL TOTALE DU TARN (EN NOMBRE DE LITS PAR EPCI)



PROFIL DES TOURISTES FRANÇAIS DANS LE TARN



MOYENNE D'ÂGE

45,9 ans

AGE ET CSP : 39% PCS+ et 37% d'inactifs



DURÉE MOYENNE DE SÉJOUR

4,7 nuits : en moyenne

63% de courts séjours (1-3 nuits)

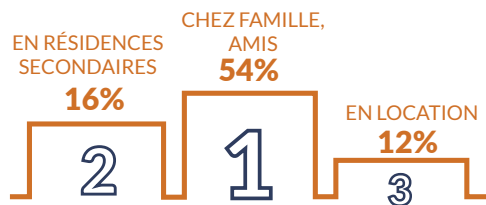


MOTIVATIONS DE VENUE DANS LE TARN



MODES D'HÉBERGEMENT

72% des touristes privilégient l'hébergement non marchand lors de leur venue.



DÉPENSE MOYENNE PAR NUIT PAR TOURISTE

43€ au global
66€ en hébergement marchand
32€ en hébergement non marchand

LA FRÉQUENTATION EN 2020



5.8 MILLIONS
DE NUITÉES TOURISTIQUES

-23.5%/2019

Les pertes engendrées par cette baisse de nuitées sont estimées à environ 77 millions d'euros de recettes liées au tourisme perdues pour le Tarn par rapport à 2019.



LE TARN CONSERVE SA PLACE DE 9^e DÉPARTEMENT

en nombre de nuitées de la région Occitanie en 2020.

79%
de nuitées françaises
(+7 points)

21%
de nuitées étrangères

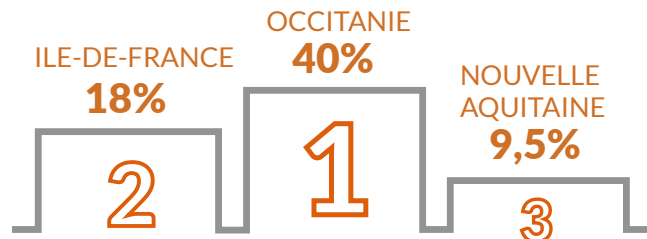
ENVIRON 2 MILLIONS DE TOURISTES

venus dans le département en 2020
-29%/2019 soit environ 880 000 touristes en moins/2019

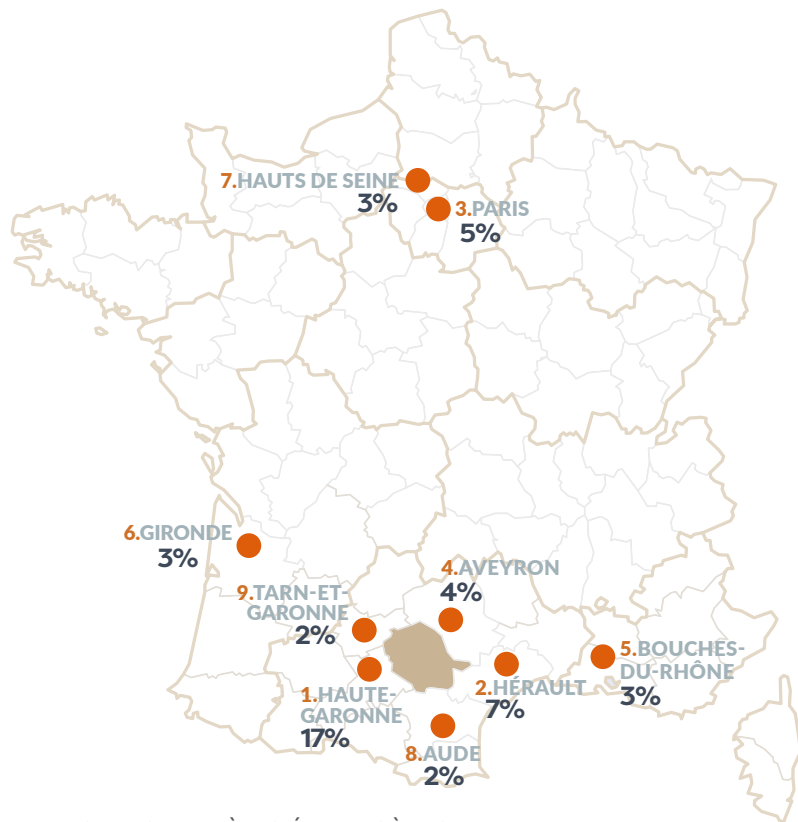
Origine des touristes français

Hors excursionnistes

PAR RÉGION



ORIGINE DES TOURISTES FRANÇAIS PAR DÉPARTEMENT



TOP 5 CLIENTÈLES ÉTRANGÈRES

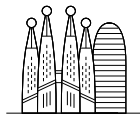
en nombre de nuitées



12%
ROYAUME UNI
51% / 2019



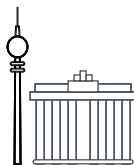
10%
BELGIQUE
24% / 2019



10%
ESPAGNE
37% / 2019



10%
PAYS-BAS
30% / 2019

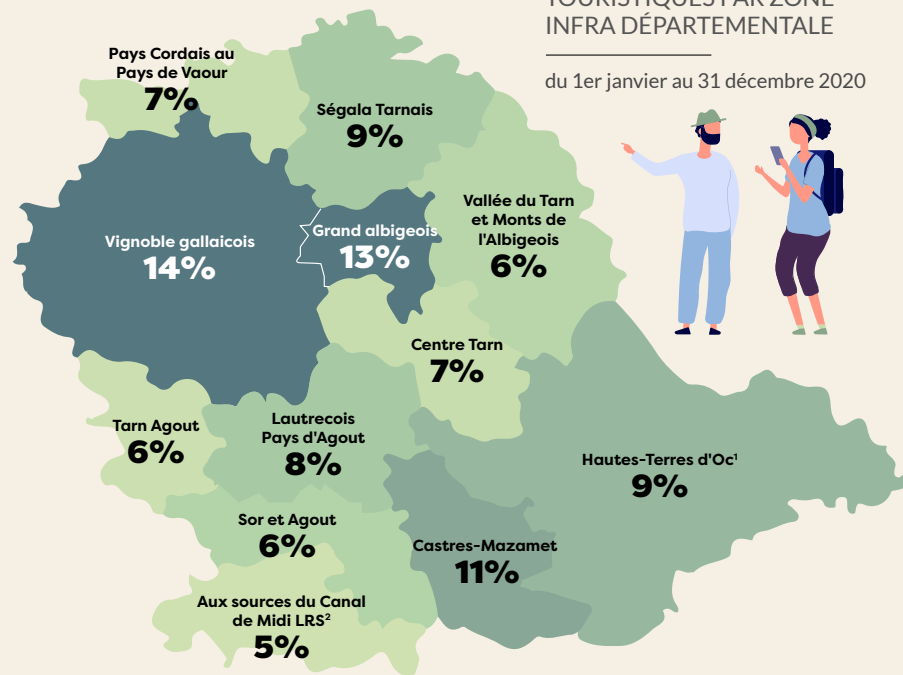


8%
ALLEMAGNE
52% / 2019

Les Britanniques restent la première clientèle touristique étrangère du Tarn même s'ils sont en forte baisse en 2020. La clientèle allemande est également en forte baisse et perd 3 rangs pour arriver en 5ème place. A noter sur les mois de juillet/août : les Belges (+15%) et les Suisses (+26%) ont été en hausse tandis que la clientèle Espagnole a été plutôt stable.

POIDS DES NUITÉES TOURISTIQUES PAR ZONE INFRA DÉPARTEMENTALE

du 1er janvier au 31 décembre 2020



NUITÉES TOTALES (TOURISTES FRANÇAIS ET ÉTRANGERS) 2020 PAR ZONE INFRA TARN	Vignoble Gaillacois	Grand Albigeois	Castres / Mazamet	Hautes Terres d'Oc
	1 290 502	1 162 553	943 438	842 232
du 1 ^{er} janvier au 31 décembre 2020	Ségala Tarnais	Lautrécois Pays d'Agout	Pays Cordais au Pays de Vaour	Centre Tarn
	799 409	693 386	607 633	583 956
du 1 ^{er} janvier au 31 décembre 2020	Vallée du Tarn et Monts de l'Albigeois	Tarn Agout	Sor et Agout	Aux Sources du Canal du Midi
	548 072	545 480	495 483	436 171

Source : Flux Vision Orange 2020

1 : Hautes terres d'Oc comprend la partie Heraultaise - 2 : Aux sources du Canal de Midi comprend la partie Haute-Garonne

FRÉQUENTATION PAR SECTEUR D'ACTIVITÉ EN 2020



CAMPINGS De juillet à septembre*

🌙 234 622 nuitées (-6%/2019)

Dont 83% de nuitées françaises -1% Nuitées françaises
-25% Nuitées étrangères

Source Insee* : données provisoires 3^{ème} trimestre 2020 uniquement



HÔTELS

TO : 37.7% (-11pts)

🌙 294 277 nuitées (-40%)

-9% Nuitées françaises
-55% Nuitées étrangères

Source Insee* 2020



OFFICES DE TOURISME

Près de 200 000 visiteurs accueillis dans les offices de tourisme tarnais en 2020 (-60%/2019)

Près de 18 000 visiteurs en moyenne accueillis en 2020 par office de tourisme. -15 000 visiteurs/an environ.

60% des offices accueillent plus de 10 000 visiteurs/an

TOP 3 DES CLIENTÈLES FRANÇAISES ACCUEILLIES EN OFFICE :

-1- TARN

-2- HÉRAULT

-3- HAUTE-GARONNE

Près de 466 000 visiteurs uniques au total sur les différents sites web des offices de tourisme (📄)



SITES TOURISTIQUES

Près de 1 million de visiteurs en 2020 dans les différents sites de visites et activités de loisirs du Tarn. (environ -1.2 millions d'entrées/2019).

Beaucoup de visiteurs locaux en 2020 avec une majorité de Tarnais puis la clientèle de proximité (Haute-Garonne, Hérault, Aveyron et Tarn-et-Garonne)



14 sites à plus de 10 000 entrées/an

TOP 10 des sites ayant accueillis le plus de visiteurs :

- 1 Cathédrale Sainte-Cécile - Albi
- 2 Espace nautique Atlantis - Albi
- 3 Musée Toulouse Lautrec - Albi
- 4 L'Archipel - Castres
- 5 Cathédrale Saint Alain - Lavaur
- 6 Le jardin des Martels - Giroussens
- 7 Zoo des 3 Vallées - Montredon Labessonnié
- 8 Château de Penne
- 9 Musée Dom Robert - Sorèze
- 10 Musée les arts du sucre et du chocolat - Cordes sur Ciel
- 10 Musée du Bois et du Jouet - Mazamet



LE LOCATIF

Taux d'occupation : 45% (+1point /2019)
Plus de 231 000 nuitées réservées -12%/2019

Source : Airdna, sur 4 430 annonces répertoriées dont 68% sur Airbnb et 31% sur Homeways.

LE TOURISME DANS LE TARN

EN 4 CHIFFRES



une capacité d'accueil
totale en hébergement
marchand et non marchand de

104 000 LITS



**5,8 MILLIONS
DE NUITÉES**

Le Tarn conserve sa place
en 2020 de 9^{ème} département
d'Occitanie en nb de nuitées
touristiques.



**2 MILLIONS
DE TOURISTES**

VENUS DANS LE TARN EN 2020
(-29%)



**4 708
EMPLOIS
TOURISTIQUES**

Sources : Observatoire Tarn Tourisme ; INSEE : enquêtes hôtellerie et hôtellerie de plein air 2020, Flux Vision Tourisme – Orange ; Etude Comportements Satisfaction Dépenses - CDT Tarn et CRTL Occitanie ; Etude Suivi de la demande Touristique- cumul 2018-2019 - SDT Kantar ; Airdna ; APIDAE.

Retrouvez les fiches bilans détaillées par secteur d'activité sur tourisme-tarn-pro.com

Rubrique Chiffres et Statistiques > Bilans annuels

Tarn Tourisme remercie l'ensemble des acteurs : Comité Régional du Tourisme et de Loisirs Occitanie, partenaires et professionnels du tourisme tarnais qui ont contribué de près ou de loin à la réalisation de ce document.

TARN
OCCITANIE



Contact : audrey.mertes@tourisme-tarn.com