

CHIFFRES CLÉS DU TOURISME

DANS LE TARN EN 2025



TARN
ATTRACTIVITÉ



SOMMAIRE

1

UN PATRIMOINE RENOMMÉ

- 04 Un patrimoine reconnu
- 05 Des établissements qualifiés

2

L'OFFRE TOURISTIQUE DURABLE

- 06 Un environnement naturel protégé
- 07 Des prestataires engagés
- 07 Transport décarboné

3

L'OFFRE EN HÉBERGEMENTS

- 08 Capacité d'accueil
- 09 Nombre de lits non marchands (résidences secondaires) par EPCI
- 10 Offre Locative
- 11 Niveau de classement des lits marchands

4

PROFIL DES TOURISTES FRANÇAIS DANS LE TARN

- 12 Profil
- 12 Modes d'hébergement
- 12 Dépense moyenne / nuit / touriste
- 13 Origine des visiteurs

5

POIDS ÉCONOMIQUE DU TOURISME

- 14 Recettes
- 14 Parts de marché du Tarn au niveau régional
- 14 Investissements
- 15 Emploi

6

LA FRÉQUENTATION EN 2025

- 17 Nuitées
- 18 Origine des touristes
- 19 Nuitées par territoire
- 19 Excursions
- 20 Fréquentation par secteur d'activité

Tarn Tourisme remercie l'ensemble des acteurs, partenaires et professionnels du tourisme tarnais qui ont contribué de près ou de loin à la réalisation de ce document.



1

Le Tarn, un patrimoine renommé

5 SITES
ET OBJETS CLASSÉS
au patrimoine mondial
de l'UNESCO



1. LA CATHÉDRALE ET LA CITÉ ÉPISCOPALE • **Albi**
2. L'ÉGLISE NOTRE DAME DU BOURG • **Rabastens**
monument remarquable sur les chemins de St-Jacques
3. LA RIGOLE DE LA MONTAGNE NOIRE ET LA VOÛTE
VAUBAN CANAL DU MIDI • **Les Cammazes**
4. LE SAVOIR-FAIRE D'AUBUSSON • **Sorèze**
où ont été tissé les tapisseries de Dom Robert
5. LA MAPPA MUNDI • **Albi**



3 GRANDS SITES DE LA RÉGION OCCITANIE

- ALBI - VALLÉE DU TARN
- CORDES SUR CIEL ET LES CITÉS MÉDIÉVALES
- AUX SOURCES DU CANAL DU MIDI

UN PATRIMOINE RECONNU



5 villages Plus Beaux Villages de France®
Cordes sur Ciel, Puycelsi, Monestiés, Lautrec & Castelnau-de-Montmiral



3 « Petites cités de caractère® »
Ambialet
Lacaze
Lisle-sur-Tarn



2 Plus Beaux Détours de France
Revel / Saint-Ferréol
Mazamet



4 sites et cités remarquables de France
Castres - Gaillac
Cordes sur Ciel - Sorèze



2 villes labellisées Ville et Pays d'Art et d'Histoire
Gaillac
Castres



2 villes labellisées Ville et métiers d'art
Giroussens
Sorèze



1 destination labellisée Vignobles et Découvertes :
vignoble de Gaillac



18 communes labellisées Villes et Villages Fleuris



14 musées ont reçu l'appellation « Musée de France »



5 jardins labellisés Jardins Remarquables
Jardin des Paradis (Cordes),
Parc Rochegude et jardin du palais de la Berbie (Albi),
Jardin des Martels (Giroussens),
Jardin de l'évêché (Castres).



3 sites labellisés Maisons des Illustres
Château musée du Cayla (Andillac)
Cité de Sorèze
Maison Jean Jaurès à Villefranche-d'Albigeois



307 immeubles classés ou inscrits au titre des monuments historiques



18 entreprises labellisées EPV
(entreprises du patrimoine vivant)



7 communes labellisés Villes et Villages d'accueil des Véhicules d'époque
Albi, Gaillac, Giroussens, Mazamet et Monestiés

DES ÉTABLISSEMENTS QUALIFIÉS



19



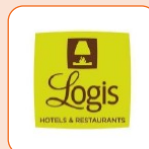
126



91



115



13



640



60



39



41



211



22



4

2 L'offre touristique durable

UN ENVIRONNEMENT NATUREL PROTÉGÉ



1 Parc naturel régional
le PNR du Haut-Languedoc



82 Espaces Naturels Sensibles



10 sites réseau Natura 2000



222 refuges LPO



6 Voies vertes
voie verte du Haut-Languedoc « Passa pais », Chemin des Droits de l'Homme, Chemin des Mineurs (Carmaux/ Albi), Chemin du Petit Train (Gijounet/Lacaune), Chemin des Fontaines, Chemin Blanc



PDIPR
≈ 5 500km
de sentiers de randonnées inscrits au PDIPR
(Plan Départemental des itinéraires de Promenades et de Randonnées).

Et +de **400** itinéraires pédestres inscrits.



Le Tour du Tarn à cheval
Un sentier équestre d'intérêt départemental.



6 stations Vertes
Anglès, Brassac, Lacaune, Murat-sur-Vèbre/Nages, St Pierre-de-Trivisy, Trébas-les-Bains



4 sites labélisés Pavillon Bleu
Nages plage, Trébas-les-Bains plage, Rivières- lac d'Aiguelèze et lac Sainte Marie à Blaye-les-Mines.

L'INDICATEUR DURABLE



100%

des 12 sites de baignade du Tarn sont classés « excellent » par le ministère de la Santé (qualité des eaux de baignade, parmi lesquels 4 sont labélisés Pavillon Bleu)



DES PRESTATAIRES ENGAGÉS

LE TARN UNE
DESTINATION LABELLIÉE



2 RESTAURATEURS ENGAGÉS
DANS DES LABELS DURABLES

Etoile verte
Michelin



1

Labellisé FIG



1

947 ÉTABLISSEMENTS ENGAGÉS
POUR LE TOURISME SOCIAL

Etablissements
acceptant les
chèques vacances



880

Etablissements
labellisés Tourisme
et Handicap



39

Etablissements
agrées pour accepter
les bons VACAF



25

Centre de
vacances adhérents
à l'UNAT



3

67 HÉBERGEURS ENGAGÉS
DANS DES DÉMARCHES DURABLES

Labellisés
Valeurs Parc



49

Labellisés



10

Labellisés



5

Labellisés



2

Labellisé



1

L'INDICATEUR DURABLE



Part des hébergements ecolabellisés :

1.5%

d'hébergements ecolabellisés

Au regard du nombre total d'hébergements.

TRANSPORT DÉCARBONNÉ



189 km

de voies cyclables
en site « propre »
(dont voies vertes)



366

stations de recharge
pour les véhicules
électriques (soit 891 bornes)



18 gares

ferroviaires et près de
6 % de communes équipées
d'au moins une gare



28 lignes

de transports collectifs
régionaux desservant le
territoire

3 L'offre en hébergements

CAPACITÉ D'ACCUEIL

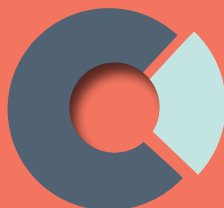


UNE CAPACITÉ D'ACCUEIL TOTALE DE **118 212 LITS** touristiques pour le département du Tarn soit 2 % des lits de la région Occitanie.



69%
DE LITS
en hébergement
non marchand

(82 051 lits en résidences secondaires)



31%
DE LITS
en hébergement
marchand

(36 161 lits en hébergement marchand) dont :



61% EN MEUBLÉS ET CHAMBRES D'HÔTES



23% EN HÔTELLERIE DE PLEIN AIR



11% EN HÔTELS



4% EN HÉBERGEMENTS COLLECTIFS



+ de 7 400
hébergements touristiques marchands

L'INDICATEUR DURABLE

Taux de fonction touristique : 25 lits touristiques pour 100 habitants.

Dans le Tarn la population est susceptible d'augmenter de 25% si tous les hébergements sont remplis (saison estivale). Moyenne française = 32 lits pour 100 habitants.

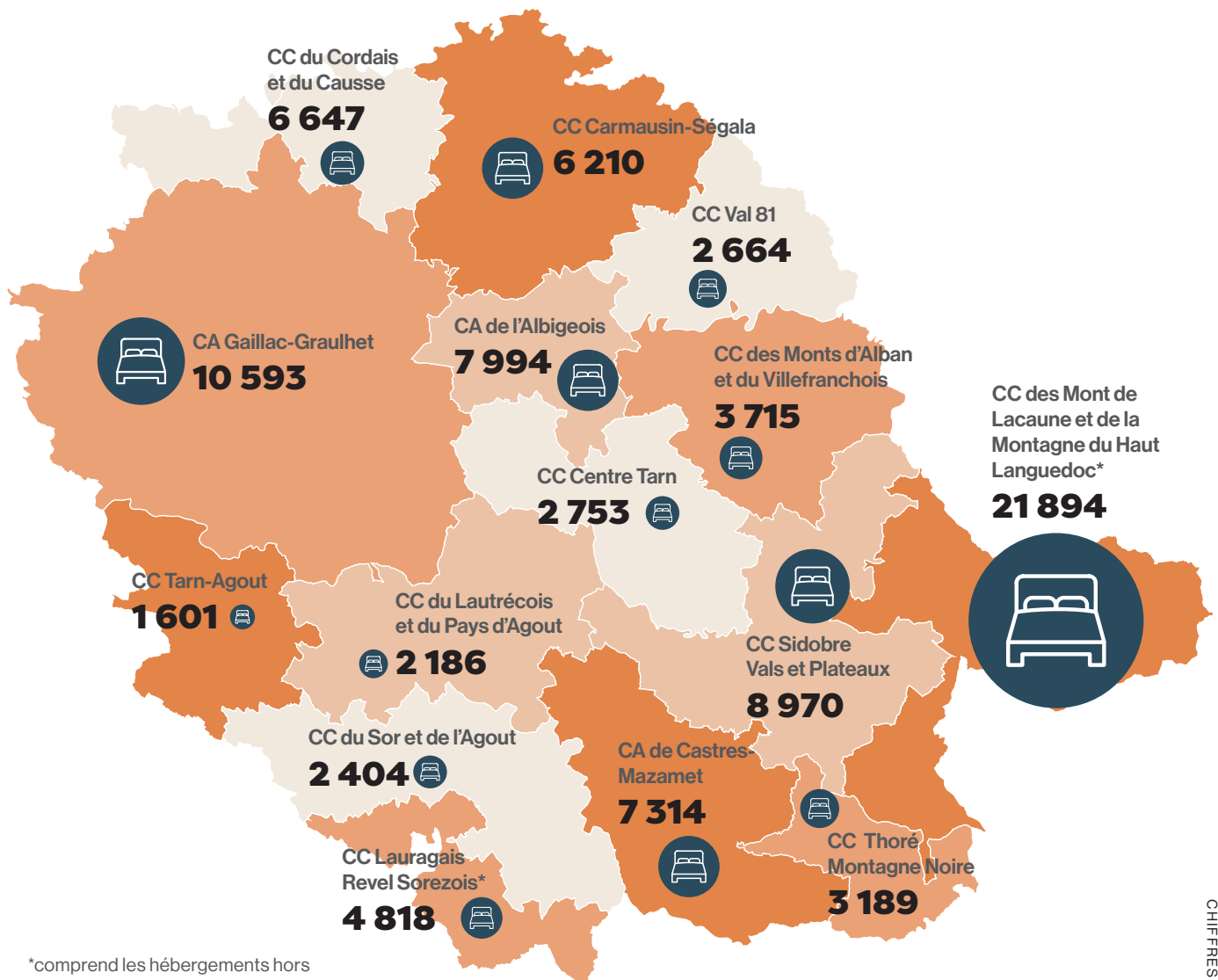
L'INDICATEUR DURABLE

Densité touristique : 20 lits touristiques par km²

Peu de pression touristique, le Tarn est en dessous de la moyenne Française qui est de 33 lits/km². Une densité qui a légèrement évoluée en 10 ans, elle était de 16 lits/km² en 2015, en cause la hausse de l'offre en hébergements locatif.

NOMBRE DE LITS NON MARCHANDS (RÉSIDENCES SECONDAIRES) PAR EPCI :

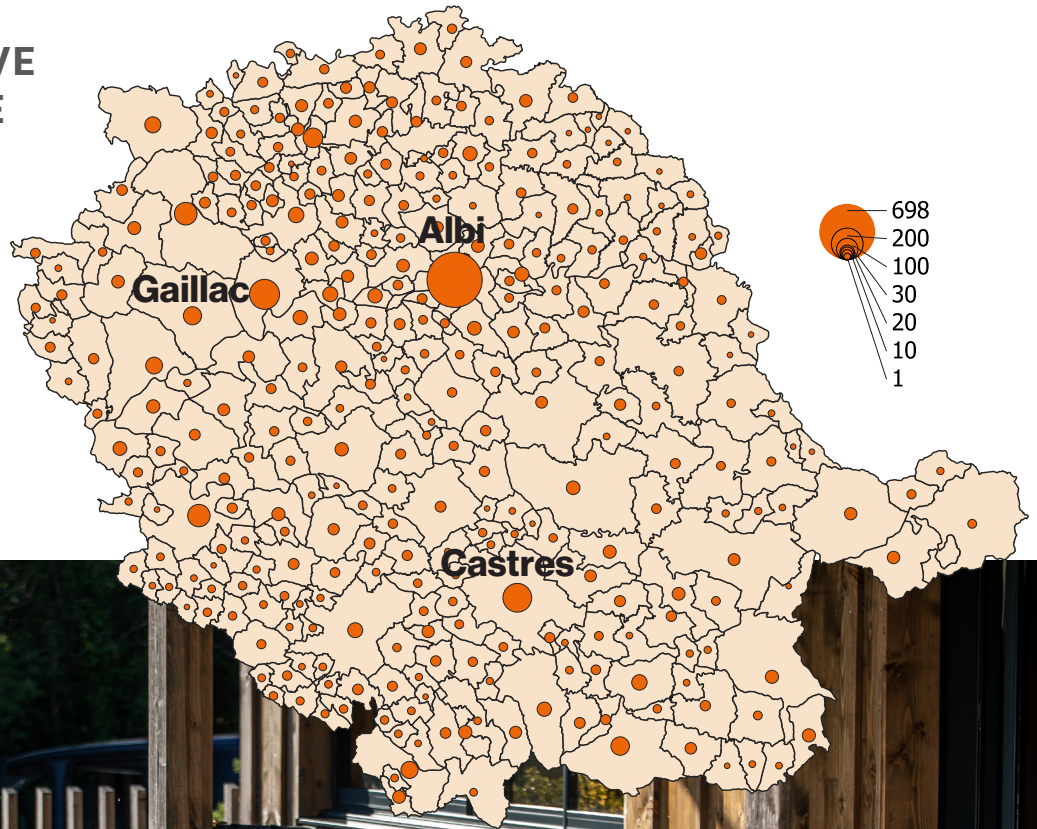
Une forte concentration des résidences secondaires sur le territoire des Monts et Lacs en H.L.
(Héraultais qui ont des résidences secondaires sur le territoire).



*comprend les hébergements hors département du Tarn pour les Epci à cheval sur d'autres départements.
Source : base Insee Logements 2022

3 L'offre en hébergements

OFFRE LOCATIVE PAR COMMUNE

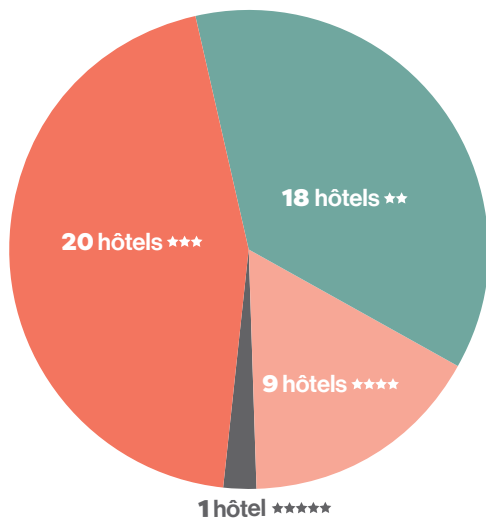


NIVEAU DE CLASSEMENT DES LITS MARCHANDS



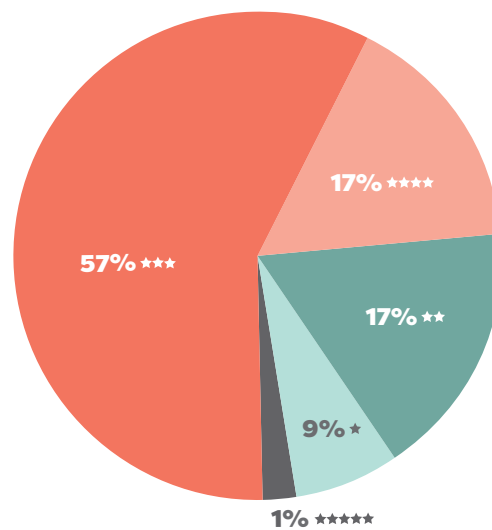
HÔTELS

48 hôtels classés sur un total de **61** hôtels au total
soit **79%** de classés.



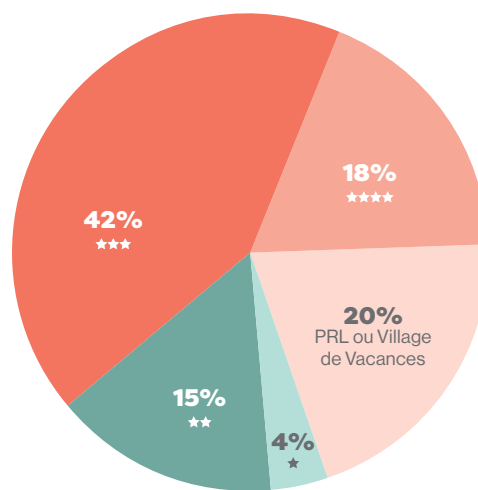
MEUBLÉS DE TOURISME

1070 meublés classés soit environ **16%** du potentiel de logements meublés



HÔTELLERIE DE PLEIN AIR

45 campings et parcs résidentiels de loisirs (PRL) classés sur 60 campings
soit **75%** du parc qui est classé



4 Profil des touristes français dans le Tarn

MOYENNE D'ÂGE
45,9 ans

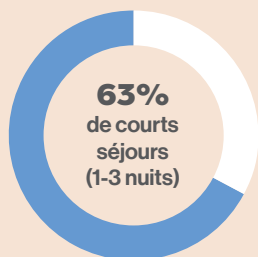
CSP

39% PCS+

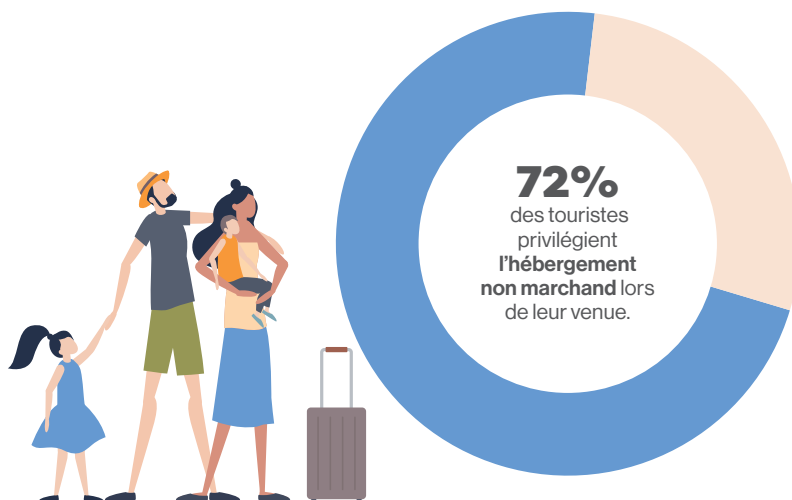
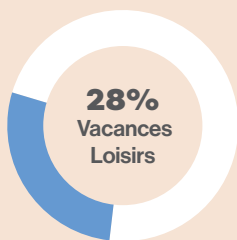
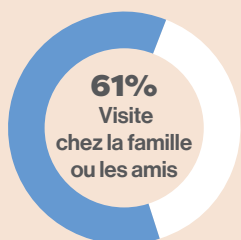
37% d'inactifs

DURÉE MOYENNE
DE SÉJOUR

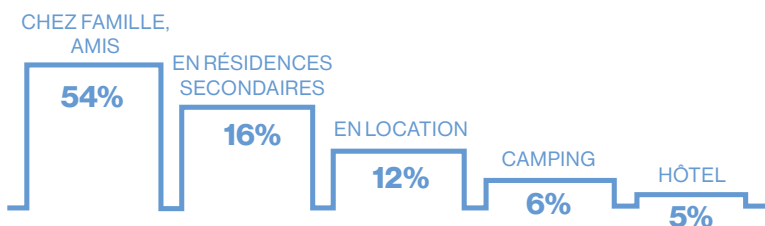
4,7 nuits
en moyenne



MOTIVATIONS DE VENUE
DANS LE TARN



MODES D'HÉBERGEMENT



DÉPENSE MOYENNE / NUIT / TOURISTE



43€

au global

66€

en hébergement
marchand

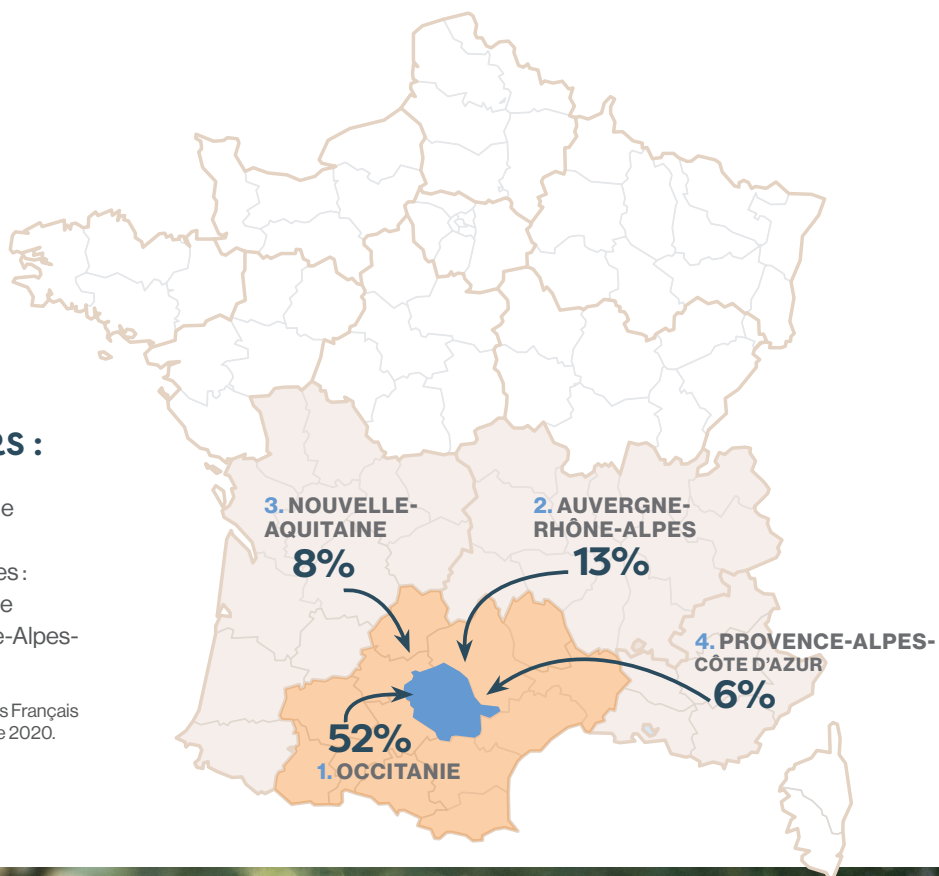
32€

en hébergement
non marchand

ORIGINE DES VISITEURS :

Plus de la moitié du bassin de clientèle du Tarn vient de l'Occitanie (52%) et plus d'un quart des régions limitrophes : Auvergne-Rhône-Alpes (13%) suivi de Nouvelle-Aquitaine (8%) et Provence-Alpes-Côte d'Azur (6%).

Sources : Etude SDT Kantar sur les voyages des Français en 2018/2019, étude CSD CRTL/ Tarn Tourisme 2020.



5 Poids économique du tourisme



Estimation* recettes liées au tourisme en 2024

363 millions d'euros
de retombées économiques

(↗ 2%/2024)

Source : Tarn Tourisme, Estimation 2025
(Nuitées FVT Orange 2025* panier moyen)

PARTS DE MARCHÉ DU TARN AU NIVEAU RÉGIONAL

12.3%

(sur les voyages effectués en région Occitanie)

Source : Etude SDT Kantar sur les voyages des Français en 2018/2019



Investissements touristiques 2019 :

44,4 millions d'euros
d'investissements touristiques*

soit 3% des investissements réalisés dans la région dont :

→ 39.2 millions dans l'hébergement

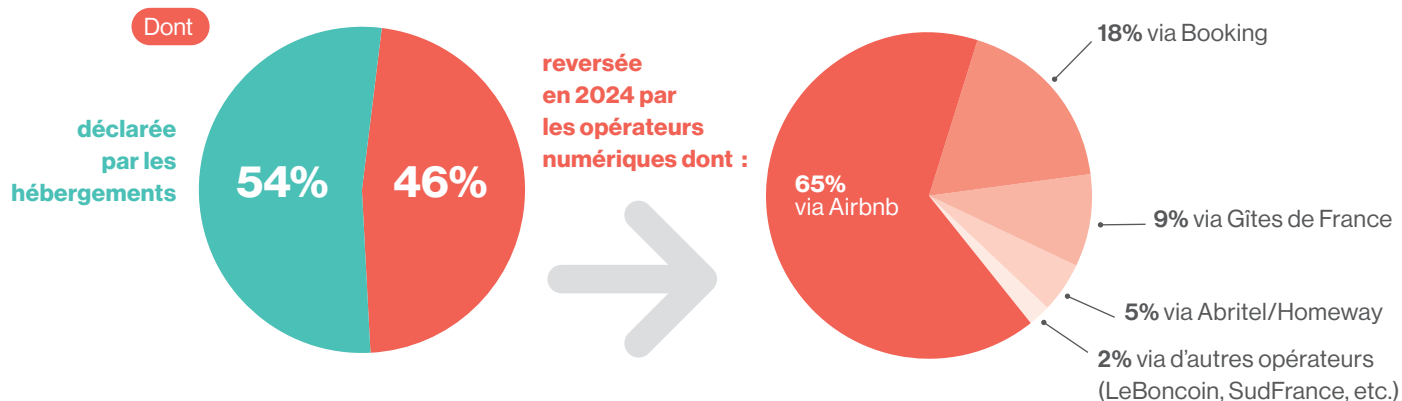
→ Et 2.9 millions dans les équipements

(parcs de loisirs, musées, etc.)

Source : *Total investissements 2019 Atout France TBIT - hors restauration et monuments historiques = hébergements + équipements

MONTANT GLOBAL DE LA TAXE DE SÉJOUR 2024

1.5 millions d'€ (en hausse/2023)



EMPLOI

5 640

emplois touristiques totaux en 2022 dans le Tarn

soit **5%** de l'emploi tarnais (hors public)

76%
d'emplois
salariés
(soit 5%
de l'emploi
salarié global
du Tarn)

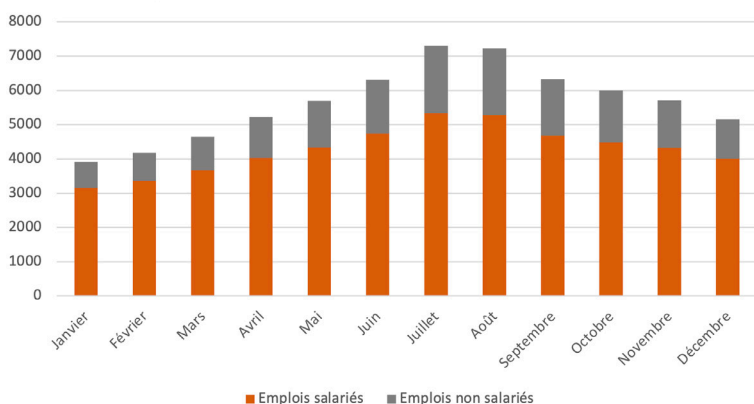


24%
d'emplois
non-
salariés

Jusqu'à **7 300** emplois en haute saison.

En juillet et août le nombre d'emplois est multiplié par 2. En Occitanie le nombre d'emploi en août est multiplié par 2.6.

Emplois touristiques mensuels dans le Tarn en 2022



5 Poids économique du tourisme

Répartition des emplois touristiques du Tarn par secteur d'activité

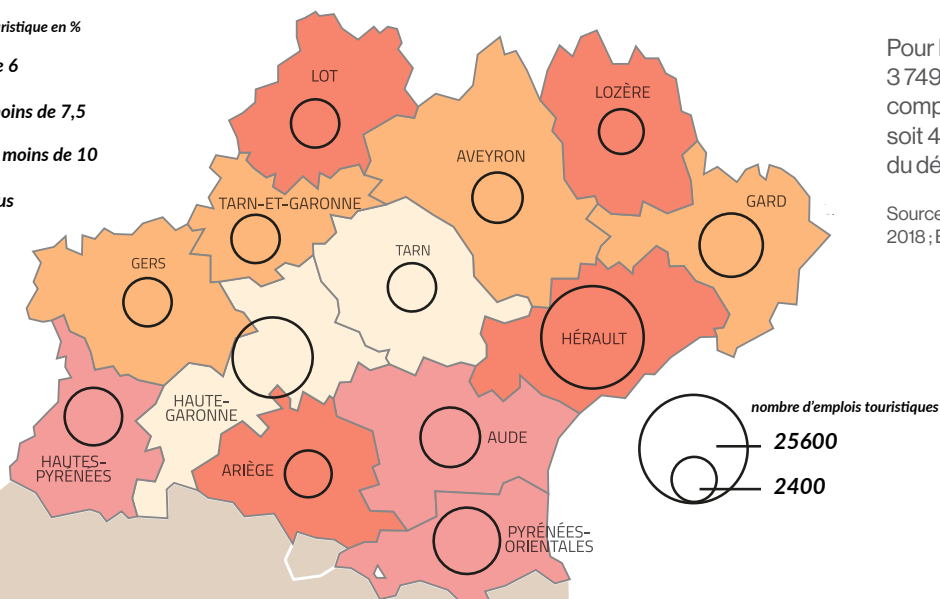
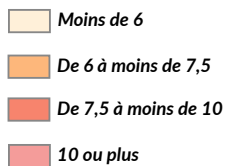
40% des emplois touristiques sont concentrés dans le commerce dont une majorité dans les grandes surfaces ainsi que le commerce de détail non alimentaire.



Source : Insee, DSN 2022, BNS 2022

Nombre d'emplois salariés touristiques et part dans l'emploi salarié par département d'Occitanie

part de l'emploi touristique en %



Pour le département du Tarn, 3 749 emplois salariés sont comptabilisés sur l'année 2018 soit 4.6% de l'emploi marchand du département.

Source : Insee, fichier « Tous salariés » 2018 ; Etude emploi

6 La fréquentation en 2025



7,5 MILLIONS
DE NUITÉES TOURISTIQUES
STABLE/2024

72%
de nuitées
françaises



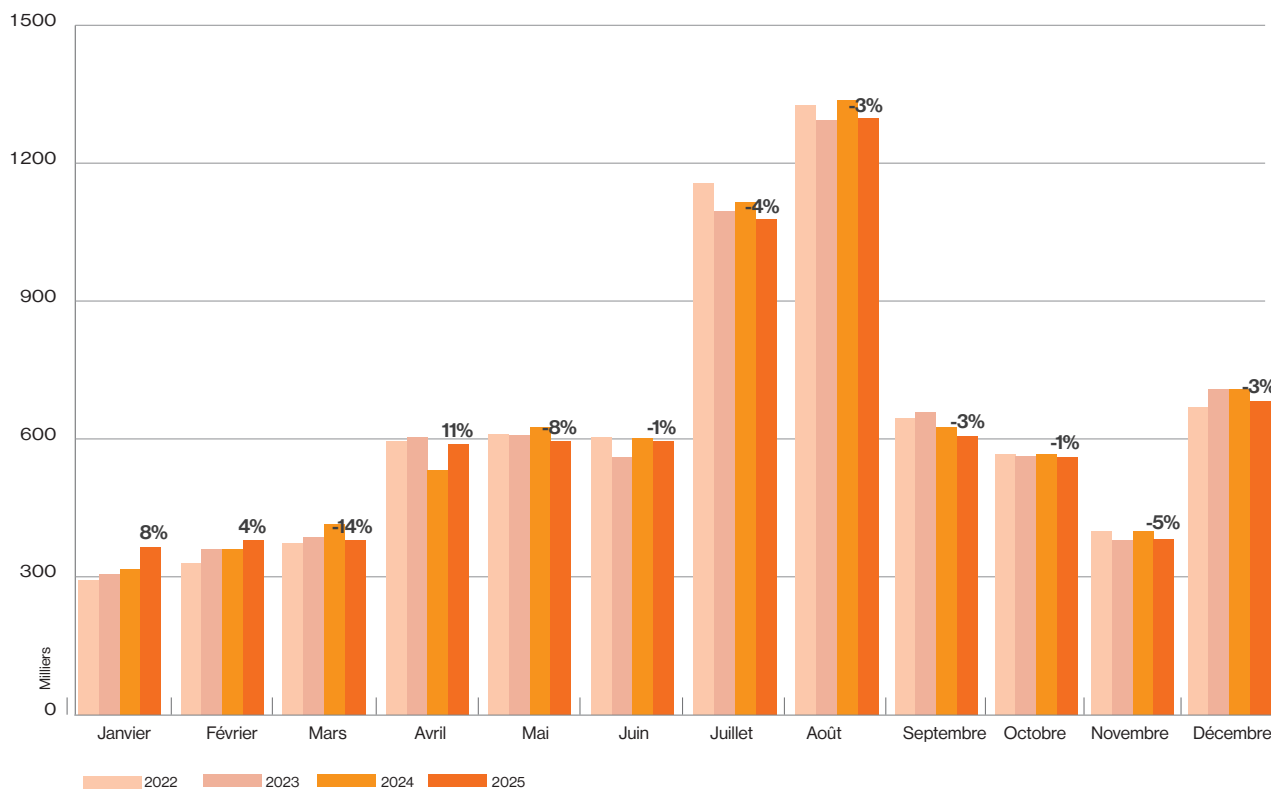
28%
de nuitées
étrangères



39%
DES NUITÉES SONT
RÉALISÉES EN ÉTÉ

2.8 MILLIONS
d'arrivées de touristes
(↗ 4% / 2024)

NUITÉES MENSUELLES 2025 ET ÉVOLUTION PAR RAPPORT À 2024



6 La fréquentation en 2025

ORIGINE DES TOURISTES FRANÇAIS

(hors excursionnistes)

5.4 millions

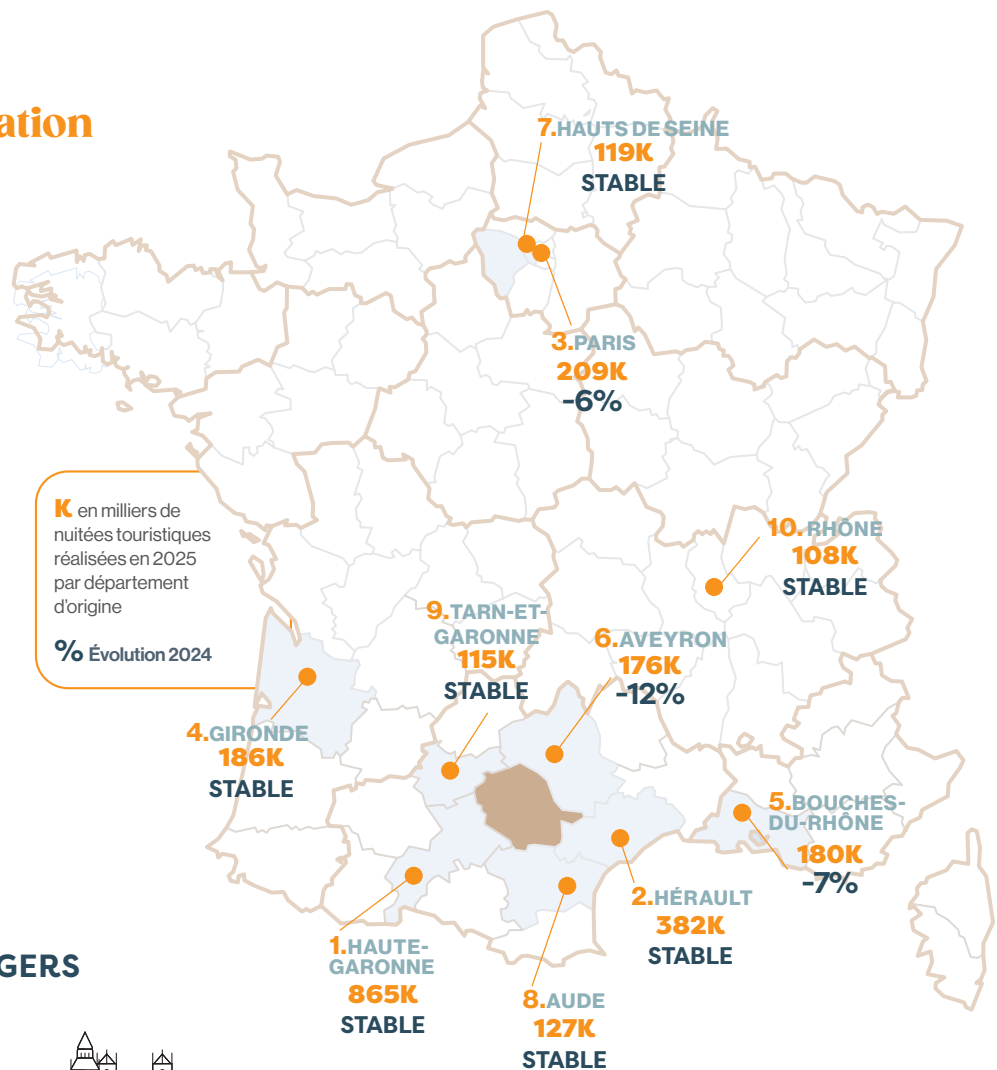
de nuitées françaises
STABLE

38%

des nuitées proviennent d'Occitanie, nos clientèles principales restent identiques.

K en milliers de nuitées touristiques réalisées en 2025 par département d'origine

% Évolution 2024



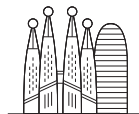
ORIGINE DES TOURISTES ÉTRANGERS

PLUS DE 2 millions DE NUITÉES ÉTRANGÈRES

La fréquentation étrangère globale semble stable dans le tarn en 2025.



12%
ROYAUME UNI



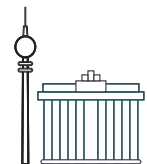
11%
ESPAGNE



7%
PAYS-BAS



5%
BELGIQUE



5%
ALLEMAGNE

Précaution concernant les clientèles étrangères :

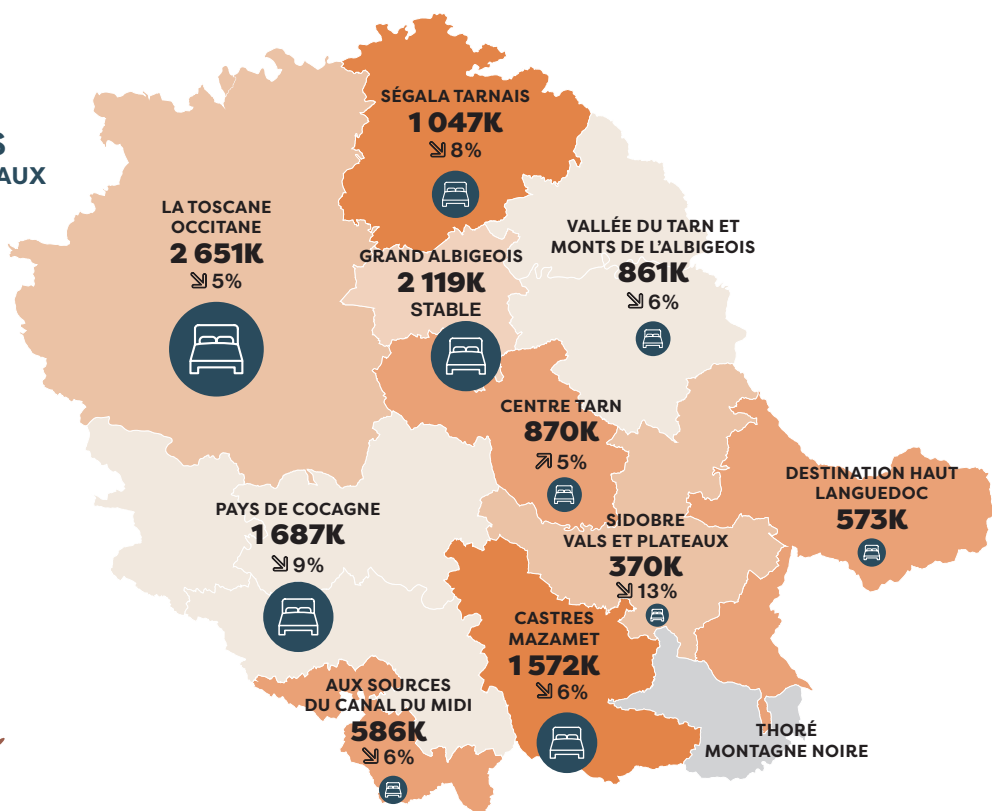
les évolutions entre 2025 et 2024 ne sont pas disponibles pour les clientèles étrangères. Les estimations relatives aux clientèles étrangères reflètent les volumes et tendances observables au regard des connaissances et capacités techniques actuelles. Dans une logique d'amélioration continue de la solution Flux Vision Tourisme, des ajustements ponctuels peuvent être apportés et des évolutions majeures peuvent également intervenir.



NUITÉES TOURISTIQUES FRANÇAIS, ÉTRANGERS ET LOCAUX PAR TERRITOIRE

Les nuitées touristiques enregistrées sur les territoires infra-départementaux comprennent les nuitées réalisées par la clientèle étrangère, française et locale (tarnais en séjour hors de leur lieu de résidence dans une autre zone du département).

K en milliers et évolution/2024



EXCURSIONS

**PLUS DE 10 millions
D'EXCURSIONS**

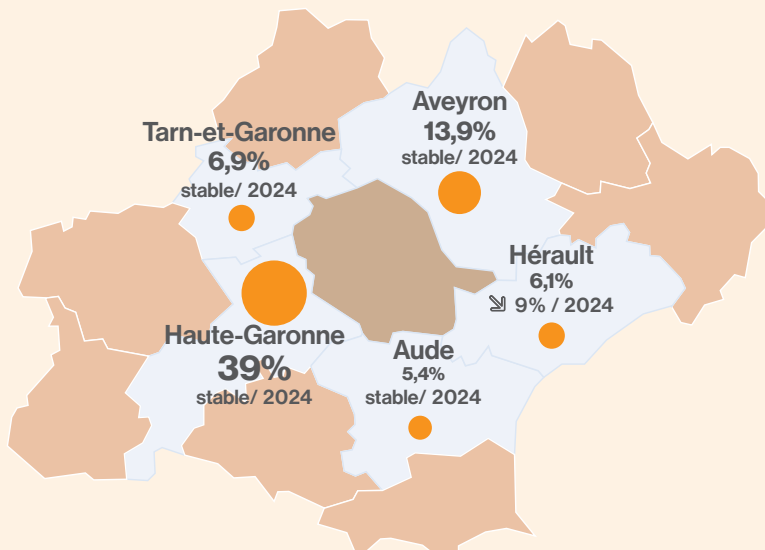
(visites à la journée) enregistrées en 2025
stable / 2024, ↗ **4%** / 2023, **stable** / 2022

**Une moyenne de 866 000 visites enregistrées
chaque mois dans le Tarn.**

Le nombre d'excursions est plus fort en saison sur les mois de mai à octobre avec un nombre d'excursions qui dépasse les **920 000** sur ces mois.

Près de **8 excursionnistes sur 10**
sont originaires de la région Occitanie.

Top 5 des départements d'origine des excursionnistes :



Source : FVT Orange 2025

6 La fréquentation en 2025

FRÉQUENTATION PAR SECTEUR D'ACTIVITÉ

LOCATIF

Les données suivantes sont issues de la plateforme Lighthouse qui étudie les locatifs en plateforme Airbnb, Homeaway, Booking et Tripadvisor.

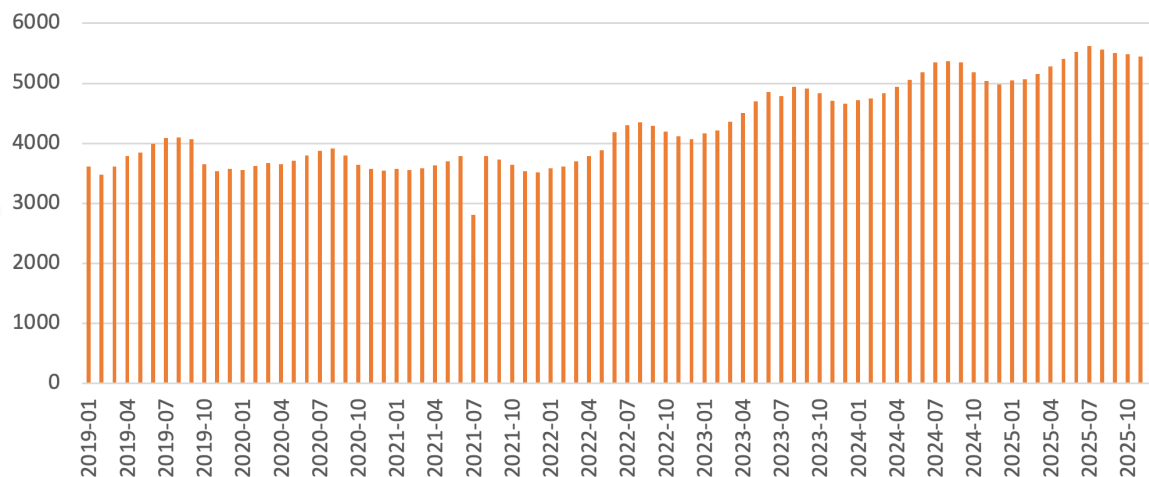
OFFRE LOCATIVE

En 2025 on recense **6 733 HÉBERGEMENTS LOCATIFS** dans le Tarn* pour 20 150 lits

85%
des annonces
concernent des
gîtes (meublés)

15%
sont des
chambres
d'hôtes

Évolution du nombre de locatifs en plateforme de 2019 à 2025



En moyenne

5 300 ANNONCES

sont offertes à la location sur les plateformes de réservations chaque mois.

Ce chiffre varie en fonction de la période

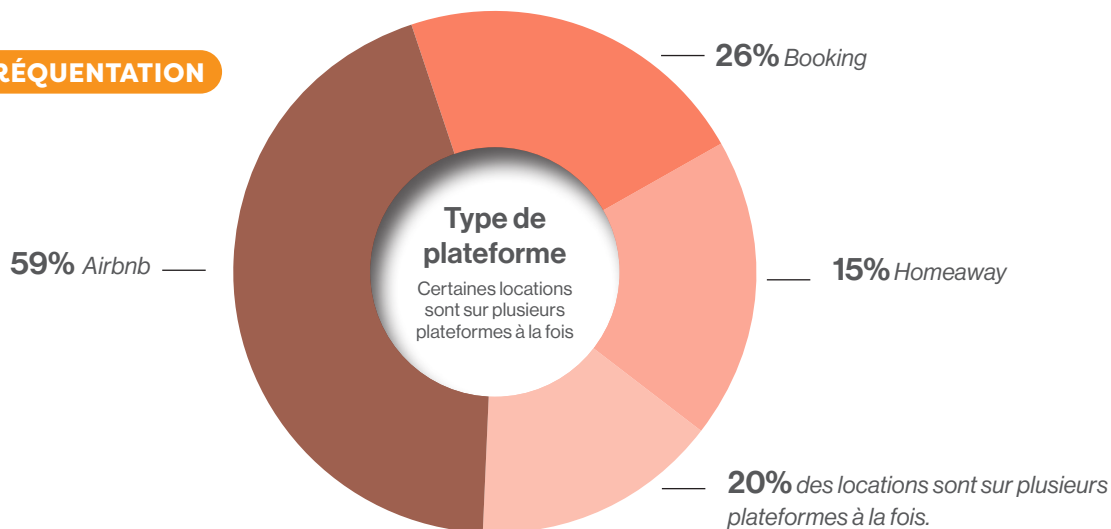


7%

en 2025

Le nombre d'hébergements locatifs en plateforme a augmenté de **30% en 4 ans.**

FRÉQUENTATION



LES CHIFFRES SUIVANTS CONCERNENT UNIQUEMENT LES LOCATIFS PRÉSENTS SUR LA PLATEFORME AIRBNB

En gîtes :

- Taux d'occupation moyen annuel : **33%** (stable/2024)
- Nombre de nuits réservées : **366 828 nuits** (↗ **8%**/2024)
- Durée moyenne de séjour : **3.4 jours**

58 M €

de revenus générés par les locatifs en plateforme en 2025 (↘ 4%/2024)

En chambres d'hôtes :

- Taux d'occupation moyen annuel : **19%** (↘ 2 points / 2024)
- Nombre de nuits réservées : **55 550 nuits** (↘ 8%)
- Durée moyenne de séjour : **2.6 jours**

Nuits réservées = Nombre total de nuits réservées à partir des listes actives. Source : Lighthouse 2025

6 La fréquentation en 2025



HÔTELLERIE

286 063

ARRIVÉES

(**↗3%**/2024, **↗1%**/2023)

Dont **88%** d'arrivées françaises

Et **12%** d'arrivées étrangères

Top 3 des clientèles étrangères dans les hôtels Tarnais

- 1. ESPAGNE**
- 2. ROYAUME UNI**
- 3. ÉTATS-UNIS**

LA CLIENTÈLE AFFAIRE

représente **40%** (**↘4 points**/ 2024) des nuitées

TAUX D'OCCUPATION PAR CLASSEMENT

Taux d'occupation annuel : **51%**
↗2%/2024

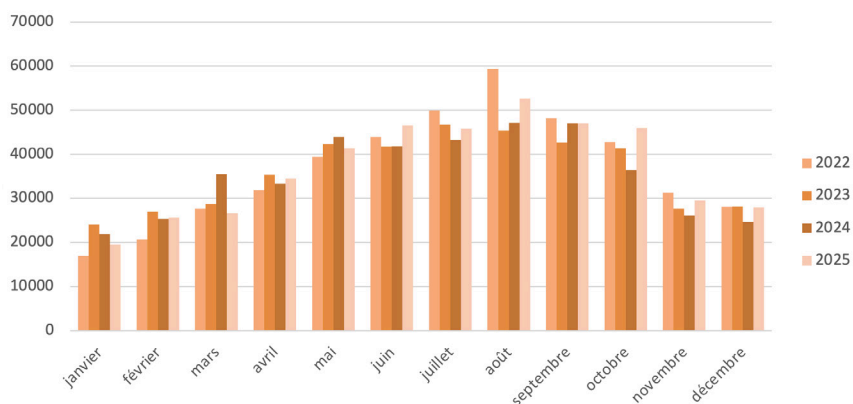
Le taux d'occupation est de **58%** dans l'hôtellerie de chaîne (stable) et de **47%** pour l'hôtellerie indépendante (**↗4pts**/ 2024).



444 736 NUITÉES (**↗4%**/2024)

Les nuitées françaises sont stables tandis que les nuitées étrangères augmentent de 11%.

Nuitées hôtels Tarn de 2022 à 2025



DURÉE MOYENNE DE SÉJOUR :

Français : 1.5 jours (stable)

Etrangers 1.6 jours (stable)

Taux d'occupation moyen par classement 2025

51,5 %
1 à 2 étoiles

54,5 %
3 étoiles

61,8%
4 étoiles

Source Insee 2025



HÔTELLERIE DE PLEIN AIR

D'avril à septembre 2025



18%
de nuitées
étrangères
↗ **3 points/2024**



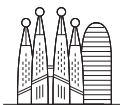
Origine des clientèles
étrangères :
(en nb de nuitées)



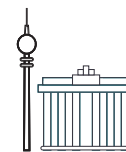
1
PAYS-BAS



2
BELGIQUE



3
ESPAGNE

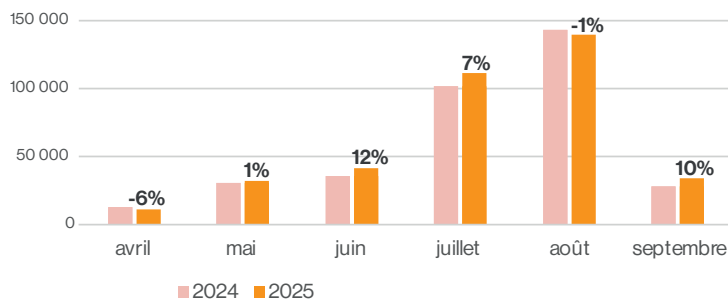


4
ALLEMAGNE

362 452 NUITÉES

↗ **4%/2024**

Nuitées mensuelles



92 806 ARRIVÉES

↗ **6% / 2024** dont **79%**
d'arrivées françaises et **21%**
d'arrivées étrangères
↗ **2 points**



Durée moyenne
de séjour totale

3.9 JOURS

(stable)

Taux d'occupation annuel

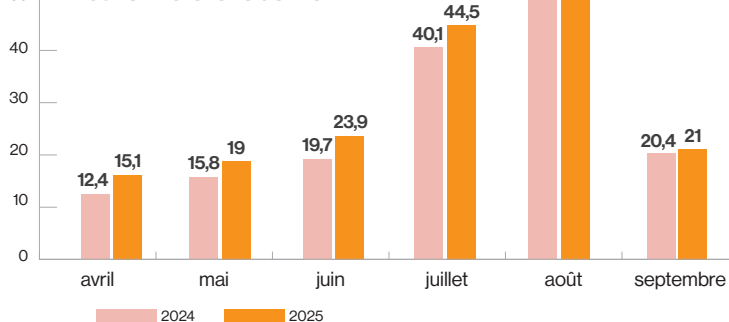
32.5%

↗ **3 points/2024**

Emplacements nus : **29%**

Emplacements équipés : **38.1%**

Taux d'occupation dans l'Hôtellerie de Plein Air



Source : Insee 2025

6 La fréquentation en 2025



OFFICES DE TOURISME

365 200 VISITEURS

totaux accueillis dans les offices de tourisme tarnais en 2025
(📈 11% / 2024)

↑ **20%** jugent la fréquentation en hausse

→ **20%** jugent la fréquentation stable

↓ **60%** jugent la fréquentation en baisse



La majorité des offices de tourisme (**58%**) traitent plus de 2 800 demandes de renseignements (effectuées par téléphone, mail ou autre.) mensuellement.

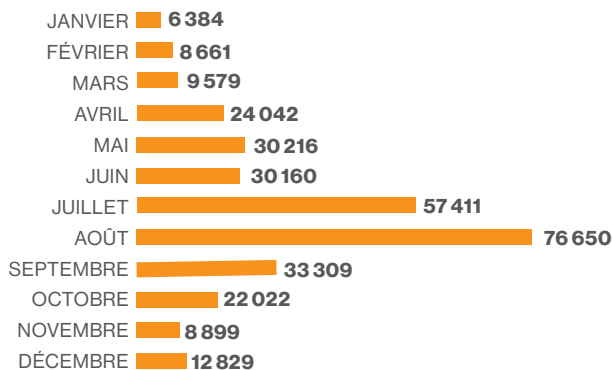
6 offices de tourisme sur 13 accueillent plus de 20 000 visiteurs /an.

Près de 29 000 visiteurs en moyenne accueillis annuellement dans chaque office de tourisme.
(📈 9% / 2024)

34% des visiteurs

qui poussent la porte d'un office de tourisme vont demander une information au comptoir d'accueil.

Nombre de visiteurs totaux accueillis par les OT / mois



Taux de satisfaction sur la saison 2025 :

85% satisfaits

Top 3 clientèles françaises



Top 4 clientèles étrangères



Source : Enquête annuelle 2025 - 13 OTSI répondants (100%)



SITES DE VISITES ET LOISIRS

Résultats uniquement sur les sites de visites ayant un comptage des visiteurs et répondus à l'enquête.

62% des entrées comptabilisées en 2025 sont des entrées gratuites (sites non payants).

+ de 2.4 millions de visiteurs

comptabilisés dans les 86 sites répondants en 2025.



TOP 4 des musées

- 1 Musée Toulouse Lautrec à Albi**
139 092 visiteurs
- 2 Musée Goya à Castres**
37 201 visiteurs
- 3 Musée Dom Robert à Sorèze**
24 884 visiteurs
- 4 Musée Mine à Cagnac Les Mines**
23 222 visiteurs



TOP 3 des sites patrimoniaux

- 1 Cathédrale Sainte Cécile à Albi**
796 577 visiteurs
- 2 Forteresse de Penne**
27 737 visiteurs
- 3 Archéosite de Montans**
9 641 visiteurs



TOP 4 des sites et activités de loisirs

- 1 Passerelle de Mazamet**
202 963 visiteurs
- 2 Jardin des Martels à Giroussens**
56 047 visiteurs
- 3 Croisières en gabarres à Albi**
20 000 visiteurs
- 4 Zoo Exoticamis à Terre-de-Bancalié**
12 774 visiteurs



TOP 4 des espaces aquatiques

- 1 L'Archipel à Castres**
282 280 visiteurs
- 2 Espace nautique Atlantis à Albi**
190 911 visiteurs
- 2 L'Odysée à Carmaux**
57 738 visiteurs
- 4 Aquaval à Lautrec**
37 000 visiteurs



TOP 3 des bases de loisirs

- 1 Base de loisirs du lac du Laouzas à Nages**
32 855 visiteurs
- 2 Base de loisirs Vère Grésigne à Castelnau-de-Montmirai**
13 375 visiteurs
- 3 Base nautique du lac de la Roucarié à Almayrac**
5 028 visiteurs



TOP 3 gastronomie

- 1 Maison des vins de Gaillac**
18 136 visiteurs
- 2 Vinotalie à Rabastens**
12 800 visiteurs
- 3 Salaisons Oberti à Lacaune**
6 706 visiteurs



TOP 3 artisanat

- 1 Oppidum savonnerie à Puycelsi**
1 500 visiteurs
- 2 L'atelier des fibres naturelles à Burlats**
979 visiteurs
- 3 Les poteries d'Albi**
688 visiteurs



TOP 3 visite d'entreprise

- 1 TRIFYL centre de tri et usine**
3 978 visiteurs
- 2 Centrale hydroélectrique d'Ambialet**
624 visiteurs
- 3 Verrerie Ouvrière d'Albi**
211 visiteurs

6 La fréquentation en 2025



DIGITAL

**1,2 MILLIONS
DE VISITES**
sur www.tourisme-tarn.com



983 000
visiteurs uniques
56 630
renvois de contacts
prestataires
75 104€
de volume d'affaires sur la
place de marché

**42 962
VISITES**
sur Saveursdutarn.fr



34 000
visiteurs uniques
20 000
renvois vers les adhérents
(tel, email)

54 000 ABONNÉS
à la newsletter « Le Petit Espanté »



avec un taux
d'ouverture moyen de
34%



« Vos vacances dans le Tarn »

233 558 ABONNÉS

(+ 5,2 K abonnés) (📈 98 %)



155,6 K interactions (📈 16,7 %)
22,5 MILLIONS impressions



Saveurs du Tarn

7 823 ABONNÉS

(+443)



6,8 K interactions
461 K impressions



#TOURISMETARN

35 423 ABONNÉS

(+ 5,9 K abonnés)



44,8 K interactions (📈 100 %)
1,6 M impressions
537,1 K couvertures (personnes touchées)



SAVEURS DU TARN

2 852 ABONNÉS

(+678 abonnés)



648 Interactions
52,2 K impressions
27,5 K couvertures (personnes touchées)

TARN PLEINE NATURE

SITE INTERNET :

306 000 pages consultées

146 000 visiteurs sur le site (+ 100 000/2024)

APPLICATION MOBILE :

+ DE 17 800 téléchargements

PLACE DE MARCHÉ OPEN EXPÉRIENCES

allianceréseaux
société de tourisme

Depuis près de 20 ans, Tarn Attractivité met à disposition des prestataires touristiques du département un outil de gestion en ligne et en temps réel de leur activité (gestion des dossiers de réservation, des plannings, des prix et promos, distribution vers les canaux de commercialisation).

+ de 600 prestataires sont adhérents (en direct ou via une passerelle) à la place de marché.

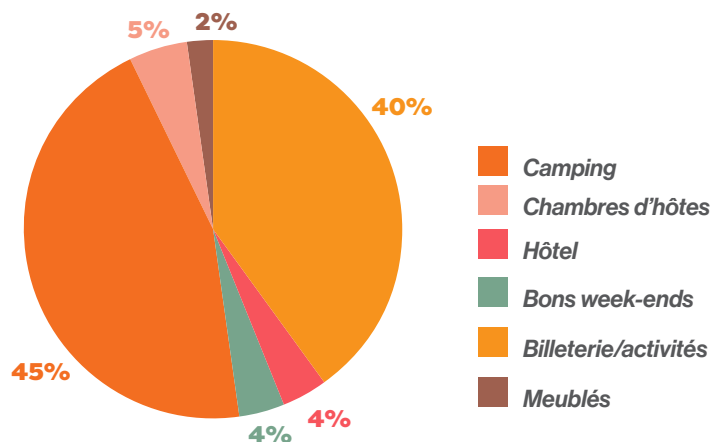


Volume d'affaires global
généralisé en 2025

703 000 €

(+ de 13 000 transactions,
88 prestataires concernés,
792 000 € en 2024).

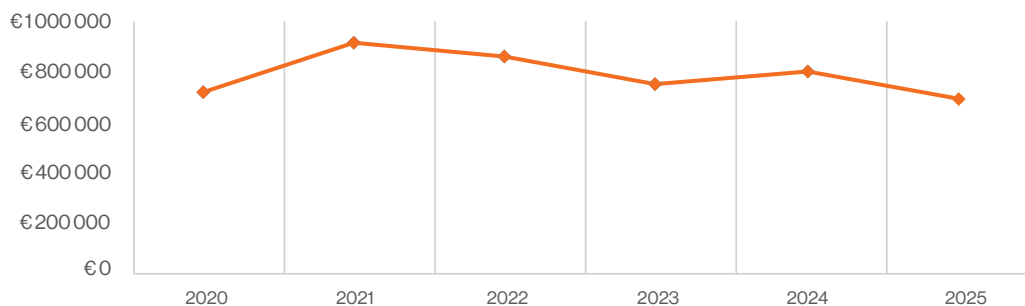
Répartition du Volume d'affaires généré
sur la place de marché en 2025, par vecteur



Légère baisse des réservations en camping ;

45% du volume d'affaires généré sur la place de marché contre 50% en 2024. La billetterie (visites et activités) représente 40% du volume d'affaires contre 35% en 2024. Les parts correspondants aux catégories d'hébergement n'ont pas connu de réels bouleversements par rapport à l'année précédente.

Evolution du Volume d'affaires de la Place de Marché



LE TOURISME DANS LE TARN

EN 5 CHIFFRES



118 200 LITS

Nombre de lits « potentiellement » touristiques (lits en hébergement marchand + non marchand)



7,5 MILLIONS DE NUITÉES

Nombre de nuitées touristiques (stable/2024).
Le Tarn conserve sa place de 9^{ème} département d'Occitanie en nb de nuitées touristiques.



**2,8 D'ARRIVÉES
DE TOURISTES EN 2025**



+ de 363 MILLIONS D'EUROS

DE RECETTES LIÉES AU TOURISME
(hors dépenses des excursionnistes)



**5 640
EMPLOIS
TOURISTIQUES**

TARN
ATTRACTIVITÉ

Retrouver toutes nos publications sur
tourisme-tarn-pro.com

Rubrique Chiffres et Statistiques

Contact : audrey.mertes@tourisme-tarn.com